



# **CARTA DE IDENTIDAD V 2.0**

**MOVIMIENTO JUVENIL SALESIANO  
PERÚ  
(ACTUALIZACIÓN)**

# CAPÍTULO I

## NUESTRA IDENTIDAD

### 1. HISTORIA QUE VIENE DE LEJOS

Al inicio de su misión el Señor Jesús llamó a Juan y a su amigo Andrés para que vivieran con él y para que compartieran su estilo de vida y misión (Jn 1,38). Los llamó amigos y los amó hasta el extremo. Ellos se quedaron para siempre con él y contagiaron la alegría de esta amistad a otros repitiendo lo que Dios había hecho con ellos y contando a todos las maravillas de esta amistad.

El Señor Jesús, a mediados del siglo XIX llamó a Juan Bosco y a María Mazzarello para que, llenos de amor por los jóvenes, compartieran esa amistad con Él y lo hicieran presente entre nosotros con su trabajo apostólico y su empeño por buscar nuestra felicidad.

Para continuar y llevar adelante esta misión fueron surgiendo y organizándose jóvenes que, tras haber vivido esta misma experiencia y contagiados por estos ejemplos, dieron origen a diversos grupos dentro de las casas salesianas.

El tiempo y el mismo Espíritu que llamó a nuestros buenos amigos, Don Bosco y Madre Mazzarello, y les inspiró esta forma tan particular de evangelizar a los jóvenes, han ido madurando nuestros grupos y experiencias asociativas hasta consolidar lo que hoy es el MOVIMIENTO JUVENIL SALESIANO (MJS).

### 2. EL MJS ES DE CARÁCTER REFERENCIAL

El Movimiento Juvenil Salesiano es la comunión de los diversos grupos y asociaciones juveniles de todas nuestras casas salesianas, que, manteniendo sus propias características, se reconocen dentro de la vivencia de la Espiritualidad Juvenil Salesiana y

se vinculan entre sí asumiendo su compromiso formativo según la propuesta educativo pastoral salesiana.

De esta manera el MJS se constituye en un movimiento de referencia que anima las diversas experiencias asociativas que surgen en nuestras casas, proponiendo un proyecto de vida cristiano al estilo salesiano que nos impulsa a ser protagonistas en la evangelización de otros jóvenes, en la Iglesia y para la sociedad actual.

### **3. El MJS es un Movimiento Espiritual y organizado**

Nuestro Movimiento tiene como rasgos fundamentales de identidad:

- a. La Espiritualidad Juvenil Salesiana y la pedagogía salesiana
- b. La vinculación entre los grupos y asociaciones juveniles para el compromiso de formación según la propuesta educativo - pastoral salesiana.

De allí que para vincularse al MJS, en la red nacional o local, con sus respectivas estructuras organizativas, sólo es necesario que el grupo juvenil tome conciencia de la vivencia de estos dos rasgos de identidad. Si bien hemos de superar la concepción de una estructura jurídica de pertenencia, también somos conscientes que es necesario una estructura mínima de organización que ayude a una mejor animación, coordinación, comunicación y acompañamiento de los jóvenes del MJS a nivel nacional y local.

### **4. EN EL CORAZÓN DE LA IGLESIA PARA RENOVAR LA SOCIEDAD**

La experiencia que vivimos como grupo, como comunidad o asociación en el Movimiento es verdaderamente una experiencia de comunión, participación y compromiso. El MJS no nos aleja de la Iglesia local y su misión evangelizadora, sino que nos pone en un lugar privilegiado dentro de ella: nuestro mundo juvenil, que es una de las opciones preferenciales que tiene, porque ella sabe que en nuestros anhelos y esfuerzos el Señor ha sembrado semillas de su Reino.

El compromiso que asumimos extiende sus beneficios a la sociedad a la que aportamos nuestra ciudadanía honesta, responsable y optimista de un mejor futuro para nuestro Perú

## **5. LA ESPIRITUALIDAD JUVENIL SALESIANA**

«Todo lo que aprendieron, recibieron, oyeron y vieron en mí pónganlo en obra» (Fil 4,9)  
Don Bosco vivió y nos transmitió un estilo original de vida cristiana y de trabajo inspiradas en una forma muy especial de leer el Evangelio y seguir a Jesús que llamamos ESPIRITUALIDAD.

Esta espiritualidad encuentra su modelo en San Francisco de Sales y su propuesta amable, optimista y muy humana y luego el mismo Don Bosco aplicó en sus oratorios. Y por eso la reconocemos como ESPIRITUALIDAD JUVENIL SALESIANA.

El Estilo de Santidad de Don Bosco hizo que muchos jóvenes se entusiasmen por la propuesta espiritual salesiana. Nuestra espiritualidad es JUVENIL porque está adaptada a los jóvenes, vivida para y con los jóvenes, realizada dentro de la experiencia y proceso de crecimiento integral del joven llevándonos a ser protagonistas de propuestas para nuestros coetáneos. Los rasgos que la definen la describen como una espiritualidad del cotidiano, de la amistad con Jesús, del optimismo y la alegría, del amor a la Iglesia, del amor a María y del compromiso por el Reino.

## **6. ESPIRITUALIDAD DEL COTIDIANO**

“La vida diaria como lugar del encuentro con Dios”

Don Bosco y Madre Mazzarello nos enseñaron a encontrar y amar a Dios en los demás, en lo cotidiano de la vida, pues reconocemos en ella un lugar concreto para caminar hacia la madurez.

Como expresión de nuestra espiritualidad, asumimos nuestra propia vida con responsabilidad y buscamos orientarla hacia un proyecto de vida que busca descubrir la vocación a la que nos llama Dios

## **7. ESPIRITUALIDAD DE LA ALEGRÍA Y EL OPTIMISMO**

“Nosotros hacemos consistir la santidad en estar siempre alegres”

Don Bosco nos enseñó que santidad y alegría son un binomio inseparable, por eso nosotros, cultivamos la verdadera alegría como actitud de vida que es fruto de la certeza que da el sabernos en las manos y en el corazón de Dios, que nos ama y quiere lo mejor para nosotros. Nuestra alegría es manifestación de un corazón que está en gracia de Dios e impulsa en nosotros el optimismo y la esperanza de vida

## **8. ESPIRITUALIDAD DE LA AMISTAD CON JESÚS**

“Amigo, Maestro y Salvador”

Don Bosco nos presenta a Jesús como amigo de los jóvenes, por eso vivimos una amistad fuerte y personal con Él.

En este sentido, cultivamos la reconciliación con Dios y con los hermanos, la oración personal y comunitaria, la lectura y reflexión de su Palabra; la participación comunitaria del sacramento de la Eucaristía como experiencias que fomentan el cultivo de esta amistad aprendemos de Él como del mejor de los maestros y le seguimos empeñados en predicar su evangelio con hechos y palabras.

## **9. UNA ESPIRITUALIDAD DE AMOR A LA IGLESIA**

«Todo esfuerzo es poco cuando se trata de la Iglesia y del Papa»

De Don Bosco hemos heredado este amor profundo que se traduce en una devoción filial al Papa, una preocupación por conocer las enseñanzas de la Iglesia y la voluntad de colaborar en el trabajo de nuestra Iglesia local.

Nos comprometemos en nuestra propia casa salesiana a crear un ambiente que refleje una Iglesia fresca, activa y capaz de responder a las expectativas de los jóvenes. Buscamos el diálogo y entendimiento con los responsables de la pastoral juvenil de la Iglesia Local y por último estamos atentos a los problemas humanos y juveniles que surgen en los diversos contextos locales.

## **10. UNA ESPIRITUALIDAD DEL COMPROMISO POR EL REINO**

“El Señor nos ha puesto en este mundo para los demás”

La Espiritualidad Juvenil Salesiana es apostólica porque tiene la convicción de que estamos llamados a colaborar con Dios en su misión tomando conciencia de la necesidad de asumir gradualmente un compromiso concreto al servicio del bien. Por eso el MJS al vivir la Espiritualidad Juvenil Salesiana se convierte en una experiencia que ayuda a cada joven a descubrir su camino vocacional para que encuentre el sentido de su vida en diálogo cercano con Dios.

Promovemos el compromiso serio de construir el propio proyecto de vida y el servicio responsable en sus diversas formas: el apostolado, el voluntariado y el servicio misionero, todo ello según el grado de compromiso de cada grupo y sus integrantes

## **11. UNA ESPIRITUALIDAD DE AMOR A LA VIRGEN**

“La Virgen está aquí: camina por estos patios”

La Iglesia mira a María como ejemplo de fe. En el Oratorio de Valdocco la Virgen María era una presencia viva y operante que llena la casa y hace sentir y experimentar la cercanía del amor de Dios.

Para nosotros los jóvenes vemos a María como la que infunde esperanza y nos sugiere algunas actitudes típicamente evangélicas: la escucha, la fidelidad, la pureza, la donación y el servicio. En ella tenemos una devoción especial, la invocamos con frecuencia, celebramos con entusiasmo sus fiestas y fomentamos el rezo del rosario que nos estimula a meditar el Evangelio y comprometernos con él.

# **CAPITULO II**

## **NUESTROS GRUPOS, COMUNIDADES Y ASOCIACIONES**

### **12. EL VALOR DEL GRUPO**

Los grupos juveniles son los sujetos primarios del MJS, es decir, son aquellos que al vivir la Espiritualidad Juvenil Salesiana y al vincularse entre ellos por la formación salesiana hacen existir el MJS. Por eso el MJS valora a todo tipo de grupo desde los deportivos, de expresiones artísticas – culturales, de responsabilidad social, hasta los grupos que se dedican a la oración, al mensaje cristiano - eclesial y el servicio apostólico.

En consecuencia, somos conscientes que los grupos juveniles en el MJS tienen diversos grados de compromiso apostólico – pastoral y a su vez cada grupo manteniendo su autonomía y especificidad constituyen una red nacional y mundial llamada “Movimiento Juvenil Salesiano ”

### **13. CRITERIOS DE VINCULACIÓN AL MJS**

Cada uno de los grupos juveniles de nuestras casas salesianas al reconocerse en la Espiritualidad Juvenil Salesiana y participar comprometidamente en la propuesta educativo pastoral de la congregación, entra en comunión con el vasto Movimiento Juvenil Salesiano. Es necesario que toda propuesta asociativa o grupo juvenil tome conciencia de su vinculación al Movimiento Juvenil Salesiano.

### **14. EL PROTAGONISMO DEL JOVEN**

“Los Grupos y Asociaciones son obra de los Jóvenes”.

Los protagonistas reales del Movimiento Juvenil Salesiano son los jóvenes que participan en los diversos grupos, asumiendo la responsabilidad de su gestión y el protagonismo en su crecimiento humano y cristiano. Los SDB y FMA acompañamos, impulsamos y

animamos este protagonismo, de modo que el MJS sea un camino de maduración integral de cada joven.

### **15. GRUPOS - COMUNIDADES ABIERTAS Y ACOGEDORAS**

El MJS valora a todos los grupos y acoge a todos los jóvenes incluso a aquellos que no comparten nuestra fe. El MJS es una realidad en círculos concéntricos basada en el grado de compromiso en su camino de formación y educación de la fe, abarcando desde los menos comprometidos pasando por aquellos que están en plena formación de su fe en grupos hasta llegar a al corazón del MJS en el que se encuentran aquellos jóvenes más comprometidos con la propuesta educativo pastoral salesiana, en este nivel se encuentran los Animadores del Movimiento. Por tanto, los únicos requisitos para que un joven se vincule al MJS es su participación en alguna propuesta asociativa de su respectiva casa salesiana, la vivencia de la EJS y su compromiso, en diversos grados con el camino formativo salesiano.

### **16. GRUPOS, COMUNIDADES Y ASOCIACIONES ORGANIZADOS EN RED NACIONAL**

Siendo el MJS un movimiento de comunión y referencia; y no una estructura jurídica de pertenencia, el MJS debe respetar la especificidad de cada grupo, teniendo en cuenta que la organización dentro de los grupos y entre los grupos, está al servicio de la comunicación, colaboración, formación y coordinación.

Elegimos mínimamente un coordinador en cada grupo, comunidad o asociación, según los lineamientos del Itinerario formativo del movimiento. En el caso de ser un grupo nuevo en el núcleo se elige un coordinador temporal de la etapa búsqueda, hasta que haya jóvenes en la etapa camino.

Por otro lado, se ha de respetar la autonomía de cada grupo, comunidad o asociación en lo que respecta a su estructura organizativa, siempre evitando caer en paralelismos o contravenciones a las estructuras organizativas de la obra local o inspectoral. En el caso de un grupo nuevo es conveniente que un joven de la etapa apóstol acompañe la organización y formación de los grupos nuevos hasta haya jóvenes en etapa camino.

Además, se sugiere que cada grupo cuente con sus respectivos encargados de los procesos formativos y que en la medida de lo posible también haya un joven del grupo en la etapa apóstol el cual en estrecha comunicación con el coordinador del grupo gestione los momentos de formación de los Buscadores.



## **17. LAS INTERRELACIONES DE LAS COMUNIDADES Y NUCLEOS**

El Movimiento Juvenil Salesiano actúa en comunión con la Iglesia local a la que aportamos la riqueza de nuestra espiritualidad. Cada grupo y/o núcleo local se abre a esta experiencia de comunión y participación que nos ayuda a vivir el misterio de la Iglesia universal. Hay que tener en cuenta que estas experiencias no deben afectar de manera perjudicial la vida propia de los grupos y/o núcleos locales.

A nivel local y nacional en el MJS son necesarias las interrelaciones entre los diferentes grupos y núcleos, por eso los encuentros nacionales y locales son ocasiones significativas que caracterizan la formación MJS

# CAPITULO III

## NUESTROS PROCESOS FORMATIVOS

### 18. IMPORTANCIA DE NUESTRA FORMACIÓN

El Movimiento Juvenil Salesiano cuenta con un itinerario formativo: "Tras las Huellas de Jesús v 2.0" que asegura la intención educativa que le es propia.

A través de la vida y de la acción en nuestros grupos y comunidades, y del Movimiento en general, buscamos desarrollar nuestra identidad como discípulos de Jesucristo, nuestro Maestro y Modelo, al estilo más propio que nos ha dado Don Bosco, el estilo salesiano.

Así estaremos en mayor capacidad de servir a la Iglesia que amamos, de salir al encuentro de los demás jóvenes que no hayan recibido aún una propuesta formativa como la nuestra y de poder dar un aporte concreto a la renovación de nuestra patria, el Perú.

### 19. OBJETIVO DE NUESTRA FORMACIÓN

El Movimiento Juvenil Salesiano busca ser un espacio que promueve la búsqueda vocacional de cada joven, por eso nuestra propuesta formativa tienen como objetivo el descubrimiento de la vocación a la que Dios llama a cada joven dándole sentido a su vida, para ello es fundamental un desarrollo integral del joven. Estamos convencidos que al desarrollo personal corresponde el crecimiento comunitario y que nuestra maduración aportará al crecimiento del Movimiento.

## **20. EL ITINERARIO FORMATIVO CONCRETIZA EL SISTEMA PREVENTIVO**

El Sistema Preventivo que Don Bosco ideó para los jóvenes se actualiza y concretiza en el itinerario formativo de cada grupo, comunidad y asociación que se desarrolla anualmente.

Es así que el Sistema Preventivo inspira nuestra manera de formar y de formarnos en el Movimiento que es, precisamente por esto, una propuesta siempre educativa.

## **21. NUESTROS PROCESOS FORMATIVOS**

Siguiendo la lógica de los círculos concéntricos del asociacionismo salesiano, nuestro camino formativo es organizado, gradual y sistemático, desarrollándose en cuatro etapas:

1. **ETAPAS DE LOS GRUPOS FORMATIVOS:** Los preadolescentes y adolescentes cuyo nivel formativo se ubica como receptores de las diversas propuestas asociativas en los colegios y oratorios.
2. **BUSQUEDA:** Para aquellos jóvenes cuyo compromiso formativo se ubica en el nivel de crecimiento de su fe en un grupo juvenil
3. **CAMINO:** en la que se encuentran los jóvenes que han decidido profundizar su camino formativo y su compromiso con la animación del MJS en los diversos grupos.
4. **APOSTOL:** En la que se ubican los Jóvenes Adultos que tienen o se preparan para tener un compromiso más pleno en sus Comunidades Educativo Pastorales como adultos en la fe.

El explicitación del camino formativo se encuentra en el THJ y en los diversos itinerarios de los Grupos Formativos SDB y FMA y siempre van acordes a los itinerarios inspeccionales.

## **22. LOS CRITERIOS FORMATIVOS**

El Movimiento es una propuesta educativo pastoral que nos ayuda a crecer de manera armónica e integral. Para que esto suceda debe tener presente los siguientes criterios en su camino formativo:

Es INTEGRAL porque la formación que proponemos busca que crezcamos en todos los ámbitos de nuestra vida en lo que somos, lo que hacemos y lo que aprendemos. No son sólo temáticas sino sobre todo una experiencia que integra toda nuestra vida.

Es PERSONALIZADA y GRADUAL. Con esto se asegura el carácter educativo que ofrecemos a todos los jóvenes para que sean sujetos y protagonistas de su crecimiento humano y cristiano. Respetamos su propio proceso de maduración personal y evitamos en todo momento automatismos formativos.

Con impulso MISIONERO que busca a los alejados con propuestas novedosas y con voluntad de incidir en la propia realidad social y aportar a la Iglesia Local.

Es VOCACIONAL, la formación en el MJS tiene un horizonte vocacional, es decir ayuda al joven a descubrir el llamado que Dios le hace.

Sigue LA PROPUESTA EDUCATIVO - PASTORAL DE LA INSPECTORIA, es decir que su itinerario formativo debe estar conectado a la propuesta educativo pastoral inspectorial.

### **23. RESPONSABILIDAD PERSONAL Y COMUNITARIA DE LA FORMACIÓN.**

En el MJS cada uno es responsable de su formación buscando desarrollar las actitudes y las cualidades que Dios nos ha dado. Con humildad reconocemos no saberlo todo y nos renovamos constantemente.

El consejo local y el Consejo Nacional vela por la formación en el movimiento de modo que se realice en vinculación a los itinerarios de educación de la fe inspectoriales

Los asesores religiosos son los últimos responsables ante la inspectoría de la calidad formativa en el núcleo local.

La pastoral juvenil local e inspectorial prepara a los asesores laicos para llevar adelante sus funciones.

### **24. EL SERVICIO APOSTOLICO DEL MOVIMIENTO**

El Movimiento al vivir la Espiritualidad Juvenil Salesiana impulsa la dimensión apostólica a fin de ser constructores del Reino de Dios lo cual se traduce en el servicio generoso y desinteresado, sin embargo, el ejercicio del apostolado debe ser gradual y diversificado ya sea por la etapa formativa, por el nivel de compromiso o por el tipo de grupo

Existen campos de acción preferidos por el MJS:

- Asociacionismo y la vida eclesial
- El compromiso apostólico, personal y comunitario
- El compromiso socio-político
- Los procesos de comunicación y de participación

Debe quedar claro que no se le puede exigir a todos los grupos la misma intensidad apostólica, ya que eso depende de la madurez en el compromiso apostólico del joven y del grupo.

# CAPITULO IV

## NUESTRA ORGANIZACIÓN

### 25. EL NUCLEO LOCAL

Está conformado por todos los jóvenes que integran los grupos, comunidades y asociaciones juveniles de carisma salesiano que surgen y se desarrollan en una determinada Comunidad Educativo Pastoral que ordinariamente resultan del trabajo asociativo de los diversos ambientes pastorales de la obra salesiana, cada integrante se identifica con su grupo y con su núcleo local.

### 26. LOS ANIMADORES Y LA COORDINACIÓN DEL GRUPO.

La Animación es un estilo educativo que mira lo positivo de los jóvenes impulsándolos para su crecimiento personal, ayudándolos a crecer en lo cotidiano, restituyendo en ellos el gozo de vivir plenamente manteniendo viva la esperanza.

La animación en el MJS se personifica en cada uno de los jóvenes que se encuentran en la etapa formativa CAMINO que integran los grupos, comunidades y asociaciones, debido a que ellos han asumido con claridad y decisión la propuesta educativo-evangelizadora salesiana y hacen de sus vidas un testimonio para los otros jóvenes. En este sentido todos los caminantes son responsables de la animación del grupo.

De entre los animadores, el grupo designa a su responsable y representante en el servicio de Coordinador del Grupo, el cual debe estar por lo menos en el segundo año continuo de la etapa CAMINO y haber concluido la escuela de animadores salesiana.

El servicio de Coordinación dura un periodo máximo de dos años, sin posibilidad de reelección.

Cada grupo tiene su propio mecanismo de designación de sus coordinadores, además queda a decisión del establecer otros servicios que consideren necesarios para la vida del propio grupo.

## **27. LOS CONSEJOS LOCALES**

El Consejo Local une en comunión a los jóvenes de los diversos grupos de una obra.

Participan en él todos los coordinadores de las diversas comunidades que conforman el núcleo de Movimiento en la Comunidad Educativo Pastoral y de entre sus integrantes se designan los siguientes servicios:

- Coordinador local,
- Consejero de formación y
- Consejero de comunicación.

Estos servicios tienen un periodo de duración de dos años y deben dejar la coordinación de sus respectivos grupos, mas no su participación activa en ellos. No existe la reelección de estos servicios. En el momento de la designación los antiguos consejeros solo participan como moderadores, sin derecho a voto.

Cabe también la posibilidad de designar otros servicios que prevean los núcleos locales, pero son sólo para su organización propia sin obviar las básicas.

En el caso de que una obra salesiana solo tenga un grupo juvenil su estructura propia de coordinación tiene categoría de consejo local, considerando los tres servicios básicos.

Mediante su trabajo, nuestros Consejos Locales fomentan los vínculos de comunión entre las comunidades y las animan en su identidad, en su formación, en sus interrelaciones y su trabajo como parte de la Comunidad Educativo Pastoral local, el discernimiento de temas que comprometan la identidad del Movimiento y su participación en las actividades de la Iglesia Local (parroquia, diócesis y arquidiócesis)

Son los primeros responsables de la organización de actividades propias del núcleo local en la Comunidad Educativo Pastoral a la que pertenecen, para la toma de decisiones en el trabajo y formas de participación en la Iglesia local y para la elección del consejero Nacional.

El asesor religioso y laico forman parte del consejo local con derecho a voz y voto. Véase el artículo 31, los demás integrantes del consejo deben estar en la etapa camino, excepto en el caso de un grupo nuevo, véase el artículo 16.

## **28. EL CONSEJO NACIONAL**

El protagonismo juvenil que nos caracteriza hace que nos organicemos de manera responsable y efectiva eligiendo un Consejo Nacional representativo, participativo y sinodal.

Este servicio se ordena a coordinar el esfuerzo de todos nuestros Consejo Locales y sus comunidades, a animar la espiritualidad que nos une, a orientar los procesos formativos que nos identifican, a decidir las grandes metas anuales de trabajo, mantenernos comunicados, a corregir con caridad y discernimiento lo que no ayuda al cumplimiento de los propósitos de esta carta de identidad.

Está conformado por los asesores nacionales (SDB-FMA) y un joven de cada núcleo local que se encuentran en la etapa formativa de camino, con cuatro años de participación continua en esta etapa. Los jóvenes son elegidos por sus respectivos consejos locales y su servicio tiene una duración de dos años, en caso de abandono o renuncia de uno de los jóvenes del consejo, su núcleo local deberá elegir otro joven de la etapa camino cuya representación complete el tiempo restante de los dos años de servicio del consejo nacional. Los jóvenes que integren este consejo no pueden participar del consejo local de su núcleo.

De entre los jóvenes que integran el Consejo Nacional debe asignarse los siguientes servicios:

- (1) Coordinador Nacional
- (1) Secretario
- (2) Consejeros de Comunicación SDB-FMA
- (2) Consejero de Formación SDB -FMA

Los demás jóvenes del consejo se distribuyen el apoyo a estos servicios.

El Consejo Nacional asegura la Unidad en la identidad y el estilo de vida apostólica que nos son propias en la diversidad de lugares y situaciones en las que se desarrollan los diversos núcleos locales. Así tenemos claro que el punto de referencia más alto a nivel nacional es el Consejo Nacional del MJS



## **29. EL CONSEJO NACIONAL AMPLIADO**

La dimensión sinodal que nos caracteriza nos mueve a organizar nuestras diversas actividades través del consejo nacional ampliado el cual tienen funciones ejecutivas respecto a la proyección y evaluación de actividades nacionales e itinerarios formativos locales.

El consejo nacional ampliado es convocado por el consejo nacional de manera presencial anualmente, en donde participan:

- El consejo nacional
- Asesores locales (Religiosos y Laicos)
- Coordinadores locales

Extraordinariamente, el consejo nacional puede convocar a los demás miembros de los consejos locales.

## **30. EL CONSEJO SDB MJS LEADS**

El Consejo del SDB MJS LEADS es un equipo de coordinación de los MJS LEADS regionales en las Inspectorías de los Salesianos de Don Bosco, está constituido por 2 jóvenes y un salesiano de cada región y un coordinador del Sector para la Pastoral Juvenil. La Región SDB Interamérica reúne a todos los coordinadores nacionales de los MJS.

Nuestro coordinador nacional participa activamente en esta instancia regional-mundial. En caso no pudiera, lo suple el consejero nacional de formación SDB.

## **31. LOS ASESORES NACIONALES y LOCALES**

Los asesores nacionales y locales son los primeros responsables del acompañamiento, animación y formación según el carisma salesiano, son parte activa del consejo nacional o local con derecho a voz y voto.

Su función es la de acompañar los procesos formativos del Movimiento a nivel nacional y local, promover la vivencia del estilo de vida del Movimiento según la espiritualidad juvenil salesiana y discernir con el Consejo Nacional las grandes metas y actividades del Movimiento a nivel nacional.

A nivel nacional los asesores religiosos y laicos del Movimiento son nombrados por los respectivos inspectores.

A nivel local el asesor religioso es nombrado por los respectivos inspectores. El asesor laico es designado por la comunidad religiosa SDB o FMA.

## **32. EL ACOMPAÑAMIENTO SALESIANO**

Las estructuras señaladas en nuestra organización tienen como objetivo el acompañamiento salesiano, éste se da en tres niveles:

- a. El Acompañamiento de la CEP: En cada casa salesiana es necesario asegurar relaciones abiertas, con figuras que promuevan relaciones personalizadas y positivas entre el mundo de los adultos y el de los jóvenes, relaciones que van más allá de las puramente funcionales para fortalecer aquellas fraternas, de respeto y de interés por las personas. Este es el principio de la asistencia salesiana. Este acompañamiento es más propio de la comunidad religiosa salesiana, asesores religiosos y laicos, todos los animadores de MJS, los líderes de los diversos ambientes educativos y otros adultos involucrados en la pastoral de la obra.
- b. El Acompañamiento del Grupo: Los grupos son para los jóvenes el lugar en el que sus esperanzas entran en contacto con las propuestas de valor y de fe. La participación en un grupo ayuda a los jóvenes a encontrar más fácilmente la propia identidad, a reconocer y aceptar la diversidad de los otros, paso necesario para madurar una experiencia de comunidad y de Iglesia, por eso el acompañamiento al grupo juvenil le es propio a los asesores religiosos y laicos, apóstoles y los animadores del MJS.
- c. El acompañamiento personal: La acción salesiana despierta en el joven una colaboración activa y crítica en el camino educativo, a la medida de sus posibilidades, opciones y experiencias personales: aviva el deseo de diálogo y discernimiento; estimula a la interiorización de las experiencias cotidianas, para descifrar sus mensajes; anima la confrontación y la actitud crítica; alienta la consolidación de la madurez personal y cristiana buscando los caminos vocacionales de cada joven. Los tiempos de estas opciones y de estas experiencias no son los mismos en todos y ni siquiera son iguales las situaciones y las decisiones frente a las cuales los jóvenes se encuentran. Este acompañamiento le es propio de los asesores religiosos y las comunidades religiosas de nuestras casas, y los laicos debidamente preparados para este servicio.

# CAPITULO V

## CONCIDERACIONES FINALES

### 33. LA CARTA DE IDENTIDAD

La Carta de Identidad es un documento que nos ayuda a asegurar nuestra identidad salesiana, a mantener la comunión entre todos los grupos juveniles que conforman el MJS y a unir nuestros esfuerzos mediante una estructura organizativa común, por tanto, la Carta de Identidad no es un reglamento nacional ni tampoco un elemento de pertenencia jurídica.

En ella encontramos los rasgos de nuestra Espiritualidad, los procesos formativos y las formas de nuestra animación y organización. Es decir, todos los elementos que colaboran a que vivamos esta experiencia de unidad.

Todo cambio o interpretación que de ella se haga alcanza el nivel de oficialidad, es decir: que es aplicable a la experiencia nacional del Movimiento, si es aprobado en los Congresos Nacionales o Consejo Nacionales Ampliados.

### 34. LOS SIGNOS DE NUESTRA IDENTIDAD

Desde el Movimiento formamos parte y vivimos en la familia de Jesús desde el bautismo. Reconocemos así que nuestro mejor signo de presentación en ella es la Carta de Identidad por el proyecto de vida intensamente evangélico que nos propone y la originalidad del carisma salesiano.

Además de la Carta de Identidad hacemos ejercicio de nuestra comunión en la espiritualidad y mostramos nuestra participación en el Movimiento mediante otros signos externos que tratan de expresar el vínculo que nos une como una sola familia. Estos otros signos son: el Logo oficial, el Himno del Movimiento, las Placas de los procesos formativos.

### **35. EL MOVIMIENTO JUVENIL Y LA FAMILIA SALESIANA**

La espiritualidad que vivimos, nuestra juventud y el trabajo que realizamos nos hacen parte de un vasto movimiento de personas que viven y comparten la misión de Don Bosco.

Tenemos en cualquiera de las ramas de la gran Familia Salesiana un horizonte vocacional posible para el servicio de la Iglesia y la sociedad. En ellos vemos la mayor de las posibilidades para el desarrollo de nuestra vocación de bautizados como laicos o consagrados.

### **36. CONCLUSIÓN**

“Para mí la vida es Cristo” (Fil 1, 21) Nuestro modelo de vida es Jesucristo a quien descubrimos presente en Don Bosco.

Hemos oído de él y hemos quedado prendados de su trabajo y del amor que nos demostró. Es por eso que tomamos conciencia de nuestra vinculación al MJS y le decimos como muchos jóvenes en su tiempo: “¡Me quedo con Don Bosco!”.

Guiados por María, así como Juanito en su sueño, “nos ponernos en medio” de nuestros amigos, como misioneros jóvenes para los jóvenes del Perú. Y encontramos en la vivencia de nuestra espiritualidad un camino seguro para alcanzar nuestra santidad.

# ANEXO I

## LOS CONGRESOS NACIONALES DEL MJS

### **1. LOS CONGRESOS NACIONALES DEL MOVIMIENTO JUVENIL SALESIANO.**

Los Congresos Nacionales del Movimiento Juvenil Salesiano son la expresión principal de nuestra unidad dentro de la diversidad de grupos y comunidades. Es una convivencia fraterna en la que compartimos reflexión, proyectos y experiencias propias de cada uno de nuestros lugares de origen. Es una constatación de las diversas formas como se va viviendo la Espiritualidad Juvenil Salesiana que nos une como miembros de una sola y única familia.

### **2. CONVOCATORIA Y ORGANIZACIÓN**

Es el Consejo Nacional quien convoca al Congreso. En un clima de discernimiento y buscando las formas de participación de todos los núcleos del Movimiento a nivel nacional se busca y propone cuál será el tema que acompañe (véase ítem 4), como sus incumbencias y alcances del Congreso (véase ítem 5) siempre buscando profundizar en nuestra experiencia espiritual y convivencia fraterna. Cada dos años vivimos esta experiencia que marcará la hoja de ruta y las metas a conseguir durante los próximos dos años.

### **3. ASISTENCIA Y PARTICIPACIÓN**

Asisten al Congreso Nacional por derecho propio, es decir con derecho a voz y voto: El Consejo Nacional y Los Consejos Locales, además los jóvenes de la etapa Camino elegidos para siguiente Consejo Nacional, todos los jóvenes participantes al congreso deben estar en la etapa CAMINO.

Asisten como invitados: antiguos miembros del Movimiento cuyo testimonio ayude en la iluminación del tema y en renovar el entusiasmo de los participantes que ven frutos logrados de este proceso. La invitación la realiza el consejo nacional.

La designación de los servicios del Consejo Nacional se realizará entre los mismos jóvenes elegidos por los respectivos núcleos locales, con un debido discernimiento entre ellos con los asesores religiosos durante el segundo día del Congreso.

Para las votaciones de los temas que definan las políticas del MJS cada Núcleo tendrá derecho a un voto, el mismo mecanismo se da en los Consejo Nacionales Ampliados.

#### **4. EL CONTENIDO DE FONDO**

El contenido de fondo es único y está marcado por un fuerte trabajo de comunión nacional en nuestros procesos y organización por eso cuidarnos que cada Congreso sea:

- Una experiencia fuerte de Espiritualidad Juvenil Salesiana.
- Una oportunidad para conocernos y reconocernos
- Una experiencia de comunión y participación
- Una Evaluación y Planificación de nuestro camino

#### **5. INCUMBENCIAS Y ALCANCES: EL CONGRESO NACIONAL**

- Decide: las políticas de trabajo y los énfasis particulares a tomarse en cuenta en el Movimiento.
- Modifican: si fuera necesario aspectos de la Carta de Identidad.
- Presenta: al nuevo Consejo a nivel nacional para el próximo bienio.
- Evalúa: el camino hecho y el logro de las metas trazadas para el Movimiento a nivel nacional y los logros particulares de cada núcleo.
- Proyecta: el trabajo para los próximos dos años.

# ANEXO II

## FUNCIONES DE LOS SERVICIÓN DE LOS CONSEJEROS LOCALES Y NACIONALES

| <b>COORDINADOR LOCAL/ NACIONAL</b> |   |
|------------------------------------|---|
| 1.                                 | Representa al núcleo ante el Consejo Nacional/ Ante las inspectorías y el MJS Leads.                              |
| 2.                                 | Participa activamente dentro de la Comunidad Educativo-Pastoral y la iglesia local                                |
| 3.                                 | Lidera la elaboración del itinerario formativo anual del núcleo/ el plan de trabajo del MJS nacional.             |
| 4.                                 | Acompaña la ejecución del Itinerario Formativo anual/ Plan de trabajo Anual del MJS Nacional.                     |
| 5.                                 | Dirige la evaluación del Itinerario Formativo/Plan de trabajo   |
| 6.                                 | Convoca y preside las reuniones de los distintos equipos de trabajo.  |
| 7.                                 | Cuida la comunión entre los grupos de su núcleo y con la CEP local/ Comunión entre los núcleos y las inspectorías |
| 8.                                 | Mantiene contacto permanente con los miembros del Consejo Nacional y los Asesores.                                |

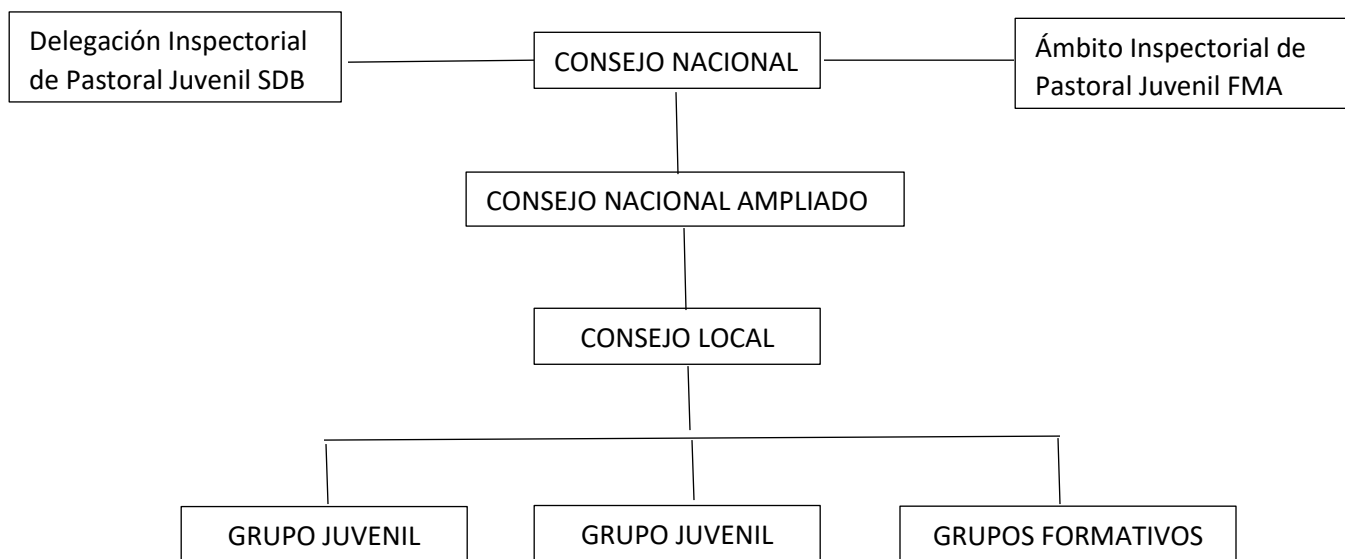
| <b>CONSEJERO DE FORMACIÓN</b> |  |
|-------------------------------|--|
| 1.                            | Lidera y gestiona la elaboración de los itinerarios formativos de los grupos y/o comunidades según las etapas formativas. / de los núcleos |
| 2.                            | Propone experiencias formativas para los animadores.   |
| 3.                            | Evaluar la Situación formativa y apostólica de cada grupo /Núcleo  |
| 4.                            | Propicia actividades formativas para todos los integrantes del MJS local/ Para los núcleos   |
| 5.                            | Lidera el discernimiento sobre la identidad apostólica de cada grupo y/o comunidad.  |

| <b>CONSEJERO DE COMUNICACIÓN</b> |   |
|----------------------------------|---|
| 1.                               | Lidera la integración del Núcleo local, la CEP, Iglesia local y MJS nacional.                             |
| 2.                               | Difunde la identidad del MJS y las identidades de los grupos y/o comunidades/núcleos por diversos medios. |
| 3.                               | Promueve las actividades para dar a conocer la misión juvenil salesiana.                                  |

|    |  |
|----|--|
| 4. | Actualiza la base de datos de los integrantes de su Núcleo. (SOLO CONSEJO LOCAL)                     |
| 5. | Fomentar el desarrollo de habilidades comunicativas en el núcleo local.                              |
| 6. | Organiza y /o administra las herramientas digitales de los grupos y/o comunidades.<br>/ MJS Nacional |
| 7. | Participa de la Red de Comunicadores Salesianos.   |

| <b>SECRETARIO DEL CONSEJO NACIONAL</b> |   |
|--|---|
| 1.                                     | Tiene al día el libro de Actas del Consejo local              |
| 2.                                     | Redacta y socializa los acuerdos del Consejo local y ampliado |
| 3.                                     | Actualiza la base de datos de los integrantes de su Núcleo.   |
| 4.                                     | Administra el Correo Institucional                            |

### ORGANIGRAMA





# ANEXO III

## LOGO

### 1. IDEA CENTRAL

La Espiritualidad Juvenil Salesiana es nuestra carta de identidad y nuestra mejor presentación. Las tres letras iniciales confirman nuestras siglas representativas MJS.

### 2. DESCRIPCIÓN DE LOS ELEMENTOS

El logo se compone básicamente de tres letras estilizadas iniciales de Movimiento Juvenil Salesiano, MJS, llenos de color y movimiento.

Las letras están puestas al centro entrelazadas dando la idea de ser «una sola», apoyándose unas a otras como sosteniéndose unas a otras.

Cada una de las letras basa su estilización en trazos cursivos llenos de agilidad y con colores representativos.

### 3. LA INSPIRACIÓN DE FONDO

La principal fuente de inspiración son los rasgos de la ESPIRITUAL/DAD JUVENIL SALESIANA.

- **ESPIRITUALIDAD VE LA ALEGRÍA Y OPTIMISMO.** Los colores verde y naranja unidos en una suave degradación en un binomio de esperanza y fuerza tan propias de la juventud. La idea se realza porque la letra «J» esboza una serena sonrisa muy unida a la letra «S» que estiliza una guitarra.
- **ESPIRITUALIDAD DE LA AMISTAD CON JESUCRISTO.** «El que quiera ser mi discípulo que tome su cruz». La amistad con Jesús asume un compromiso de fe (color amarillo) y el amor que se entrega (la cruz del fondo) que sostiene a manera de abrazo los demás componentes. «Sin mí nada pueden hacer».
- **ESPIRITUALIDAD DE LA COMUNIÓN ECLESIAL.** Pertenece a una comunidad que abarca a todos los bautizados y entre ellos a los jóvenes. La ligera curva de la letra «M» envuelve la letra «J» y su proyección nos da la idea de un círculo de

comuni3n. El tono celeste de la letra «M» nos recuerda la presencia protectora y maternal de Mar3a, la Madre de la Iglesia y modelo de juventud.

- **ESPIRITUALIDAD DEL COMPROMISO POR EL REINO.** El reino de Dios est3 presente en medio nuestro y lo construimos llevando nuestros valores cristianos (buenos cristianos) al coraz3n de nuestra sociedad, nuestro Per3. Si somos honrados ciudadanos nuestro compromiso por el reino es compromiso por el Per3. Por eso la bandera de fondo y el trazo por terminar es una tarea pendiente.
- **ESPIRITUALIDAD DEL COTIDIADO.** Los elementos, los colores y los conceptos denotan lo de todos los d3as que puestos en armon3a y en color se hacen extraordinarios. Los colores, los trazos y la estilizaci3n hacen de lo ordinario (letras, cruces y banderas) algo extraordinario: nuestra espiritualidad.



# ANEXO IV

## HIMNO

Dicen que en este mundo no hay esperanza,  
dicen que la juventud ya se perdió  
dicen que ser un santo es cosa del ayer;  
nosotros no nos creemos el cuento aquel.  
De conocer y seguir a Cristo Salvador,  
de la presencia y de la confianza en el Señor  
nuestra alegría brota del amor de Dios;  
jóvenes salesianos somos hoy.

**VAMOS BUSCANDO Y SEMBRANDO  
ENTRE LOS MUCHACHOS EL AMOR DE DIOS  
VAMOS CANTANDO Y LLEVANDO  
A LA AUXILIADORA DE LA JUVENTUD  
VAMOS CANTANDO Y SEMBRANDO  
DE SANTA MARÍA MAZARRELLO SU AMOR,  
VAMOS CANTANDO Y LLEVANDO  
A NUESTRO MAESTRO DE LA JUVENTUD**

Chicas y chicos cantamos al mundo de hoy  
que nuestra vida está llena del amor de Dios  
y en nuestro camino el auxilio está,  
María Mazzarello lo vivió  
Caminando y enfrentando al mundo de hoy  
con la enseñanza de mansedumbre y caridad  
de una maestra que a Don Bosco señalo,  
jóvenes salesianos somos hoy.

**Letra y Música: José Chapilliquén MJS-Piura**  
*Himno aprobado en el Congreso MJS del año 1996*